



Der Weg zum Abi



Herzlich Willkommen
2. zentralen Informativ-
veranstaltung (Z

„Einführung in d
gymnasiale Oberstu
- LK-Wahle

Themen heute

Überblick Qualifikationsphase

Wahl der Abiturfächer insbesondere LK

Überblick Gesamtqualifikation

Ausblick Abiturzulassung und -prüfung



Der Fahrplan bis zu den Sommerferien

Heute – zentrale Infoveranstaltung, danach folgt

BT/Lernende:

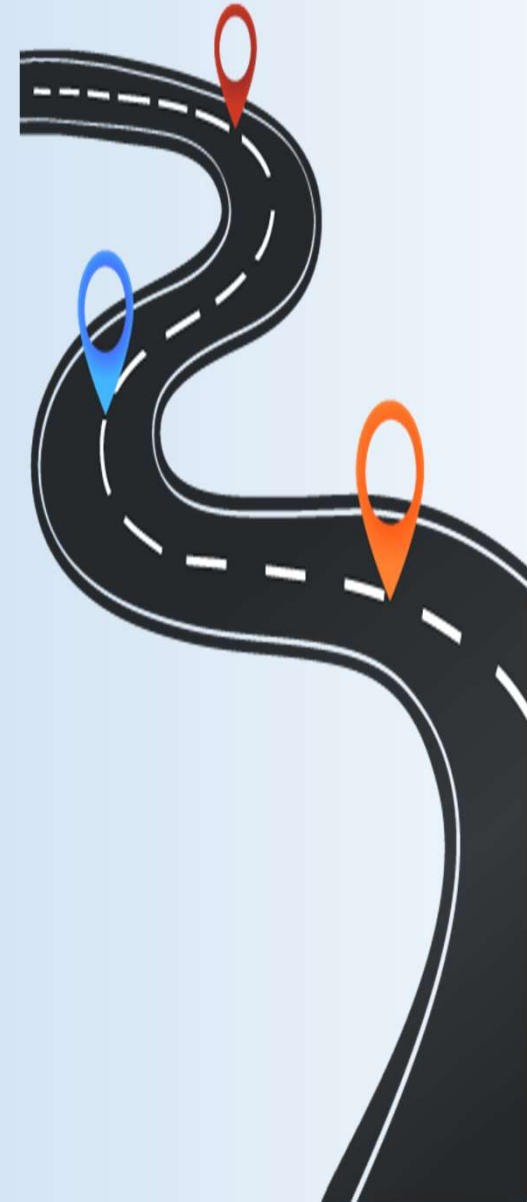
Termine zur Beratung und verbindliche Wahl der LKs und Grundkurse für die Qualifikationsphase mit dem Programm LuPO

Schule

Auswertung der Wahlen/ Einrichtung von Kursen/ Blockung von Unterricht

BT/Lernende Im Einzelfall

Erneute Beratung und Umwahl von Kursen



Das gilt für uns: die APO-GOST

Apo-
Was?



APO-GOST! Das heißt:
„Ausbildungs- und
Prüfungsordnung
gymnasiale
Oberstufe“
Da steht alles drin,
was gilt!

**Die APO-GOST ist unsere allg. Rechtsvorlage
für alle Belange der Oberstufe**

Die Struktur der gymnasialen Oberstufe

Abitur (Ergebnisse aus Block I und Block II)	
Abiturprüfungen (Block II)	
Zulassung zu den Abiturprüfungen	
2. Jahr der Qualifikationsphase	Leistungs- ergebnisse (Block I)
1. Jahr der Qualifikationsphase	
Versetzung (Abschlüsse: HSA nach Klasse 10, MSA - mittlerer Schulabschluss)	
Einführungsphase inhaltliche und methodische Vorbereitung auf die Qualifikationsphase	

Versetzung von der EF in die Qualifikationsphase

Am Ende der EF findet **letztmalig eine Versetzung** für alle SchülerInnen der Jahrgangsstufe statt.

Der Versetzungsentscheidung werden die Leistungen in den **neun Pflichtfächern** und in einem der Wahlfächer im 2. Halbjahr der EF zugrunde gelegt (**also 10 Fächer/Kurse**)

Versetzung in die Qualifikationsphase...hat nicht geklappt

Sollte wirklich alles schief gehen

und Du schaffst die Versetzung nicht und deine Noten sind zusätzlich noch sehr, sehr schlecht, hast du auf jeden Fall trotzdem den niedrigsten in Deutschland erwerbbaeren Abschluss, HSA nach Klasse 9 (**HSA 9**) erlangt.

Sollte fast alles schief gehen ...

und Du schaffst die Versetzung nicht, aber deine Noten sind entsprechend, hast du einen dem Hauptschulabschluss nach Klasse 10 (**HSA 10**) gleichwertigen Abschluss am Gymnasium erlangt ... wenn die Bedingungen für die Zuerkennung des Hauptschulabschlusses erfüllt sind.

Das Latinum...

wird mit dem Abgangszeugnis oder Abschlusszeugnis zuerkannt, (APO-GOST B §40 Abs. 1), wenn Du von der Klasse 6 bis EF einschließlich den Lateinunterricht kontinuierlich besucht hast und die Note im Abschlussjahr ausreichend (-) ist.

Versetzung von der EF in die Qualifikationsphase

keine „5“ oder „6“	versetzt
eine „5“, aber nicht in Deutsch, Mathematik oder einer fortgeführten Fremdsprache	versetzt
eine „5“ in D oder M oder einer fortgeführten FS (Fächergruppe 1)	Versetzung <u>nur</u> bei mindestens einer „3“ in D oder M oder einer fortgeführten FS (Fächergruppe 1)
in allen anderen Fällen	nicht versetzt

Nichtversetzte SchülerInnen können eine **Nachprüfung** machen, wenn die Verbesserung einer mangelhaften Leistung in einem Fach um eine Notenstufe genügt, um die Versetzungsbedingungen zu erfüllen.

- Die Nachprüfung ist für eine Versetzung in die Qualifikationsphase nicht möglich, wenn die Jahrgangsstufe EF bereits wiederholt wurde.
- Eine Nachprüfung ist nach einer Wiederholung der Einführungsphase aber dann möglich, wenn damit ein Mittlerer Schulabschluss oder ein dem Hauptschulabschluss nach Klasse 10 gleichwertiger Abschluss noch erreicht werden kann.

...ab jetzt wird es ernst!!

...jede Kursabschlussnote zählt für das Abi!

Was ist anders in der Qualifikationsphase?

In der Qualifikationsphase gibt es **keine Noten** mehr, sondern **Punkte**.
Die Anzahl der Punkte der Kursabschlussbewertungen ergeben dann Gesamtleistung
(mehr dazu später)

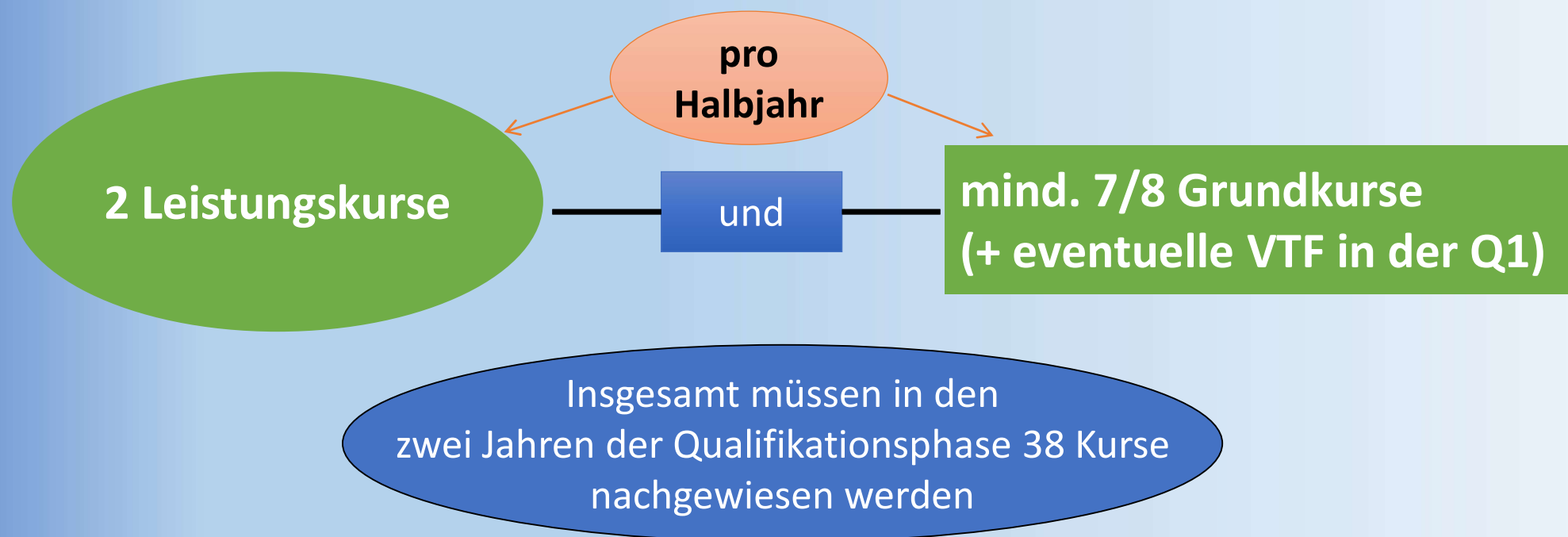
In der Q1.2 wird eine Klausur in einem Fach durch eine Facharbeit ersetzt.

In den Fremdsprachen ersetzen mündliche Prüfungen in der Q1 teilweise Klausuren.

Die Fächer - Unterteilung in Aufgabenfelder

Aufgabenfeld I	sprachlich-literarisch-künstlerisch	Deutsch
		Fremdsprachen: E, S, (L)
		Kunst / Musik / (Literatur)
Aufgabenfeld II	Gesellschaftswissenschaften	Geschichte, Sozialwissenschaften, Geographie, Philosophie
Aufgabenfeld III	mathematisch-naturwissenschaftlich	Mathematik
		Biologie, Physik, Chemie
Ohne Zuordnung	Religion oder das Ersatzfach Philosophie	
	Sport	
Vertiefungsfächer	in Deutsch, Mathematik oder Englisch	

Grundstruktur Qualifikationsphase



Leistungskurse werden 5-stündig unterrichtet.
Grundkurse werden 3-stündig unterrichtet.

Ausnahmen:

neu einsetzende Fremdsprache: 4-stündig (nur als Grundkurs möglich)
Vertiefungskurse : 2-stündig

Die Pflichtfächer

- 1. Deutsch
- 2. Mathematik
- 3. Eine fortgeführte Fremdsprache
- 4. Musik (oder) Kunst
- 5. Eine Gesellschaftswissenschaft
- 6. Eine Naturwissenschaft
- 7. Religion (oder Philosophie als Ersatzfach)
- 8. Sport
- 9. Schwerpunktfach (weiteres Pflichtfach)
(zweite Sprache oder zweites Fach aus dem Aufgabenfeld III)

Wieviel Unterricht in der Qualifikationsphase?

Ihr solltet zwischen 32-36 Wochenstunden wählen.

Pflicht ist die Belegung von 34 Wochenstunden im Mittel

Anzahl der Pflicht-Wochenstunden in der gesamten gym.
Oberstufe:

insgesamt 102 Stunden

Achtung Folgekursprinzip!

In der Qualifikationsphase dürfen nur Kurse gewählt werden, die bereits in der EF belegt wurden!

Schwerpunkte in der Qualifikationsphase

Sprachlich
d.h.
Wahl von 2 (max. 3)
Sprachen
(und max. 2 Nat.)

oder

Naturwissenschaftlich
d.h.
Wahl von 2 (max.3)
Naturwissenschaften
(und max. 2 Sprachen)

In der Qualifikationsphase müssen nicht in allen Fächern Klausuren geschrieben werden, aber...

Pflichtklausuren:

- In beiden LKs
- in den 4 gewählten Abiturfächern
 - + (wenn nicht schon Abiturfach)
- Deutsch,
- Mathematik,
- eine Fremdsprache, (die neu einsetzende FS auf jeden Fall)
- Im Schwerpunkt

Verweildauer in der Sek II

Die Mindestverweildauer in der gymnasialen Oberstufe beträgt **3 Jahre** (EF, Q1 und Q2).

Es darf höchstens ein Jahr der gymnasialen Oberstufe wiederholt werden.

Ausnahme:

Wer durch die Abiturprüfung fällt, darf die Q2 wiederholen, auch wenn er schon 4 Jahre die gymnasiale Oberstufe besucht hat.



Wahl der Abiturfächer insbesondere LK

Abiturfächer – Abiturprüfung (Block II)

Alle Lernenden legen das Abitur in **4 Fächern** ab.

Die LKs sind automatisch **erstes und zweites** Abiturfach.

Drittes und viertes Abiturfach werden zu Beginn der Q2 verbindlich festgelegt (und müssen in der gesamten Q-Phase schriftlich belegt worden sein)

Im ersten, zweiten und dritten Abiturfach wird eine schriftliche Prüfung abgelegt, im vierten Abiturfach wird mündlich geprüft.

Wahl der vier Abiturfächer (2 LK und 2 GK)

Regel 1

→ „2 aus 3“ - Deutsch, Mathematik, Fremdsprache, also

- Deutsch + Fremdsprache + X + Y
- Deutsch + Mathematik + X + Y
- Fremdsprache + Mathematik + X + Y

Regel 2

→ Abdeckung aller drei Aufgabenfelder

(Sprache, Gesellschaftswissenschaft, Naturwissenschaft)

Konsequenzen aus den Bedingungen für die Wahl der Abiturfächer

Folgende Abiturfachkombinationen sind – unabhängig von der Wahl als LK oder GK – ausgeschlossen:

zwei Naturwissenschaften

Naturwissenschaft + Sport

Naturwissenschaft + Kunst/Musik

Folgende Kombinationen führen zwangsläufig zu **Mathematik** als Abiturfach:

- **die Wahl von zwei Fremdsprachen in den Prüfungsfächern**
- **die Wahl von zwei Gesellschaftswissenschaften in den Prüfungsfächern**
- **die Wahl von Kunst oder Musik in den Prüfungsfächern**
- **die Wahl von Sport in den Prüfungsfächern**

LK- Kombinationsmöglichkeiten an unserer Schule

Schiene A	Schiene B
Englisch	Englisch
Deutsch	Mathematik
Physik (Kooperation)	Biologie
Chemie	Geschichte
(Erdkunde – optional)	

Überblick Gesamtqualifikation und Abiturzulassung

Abschluss der Oberstufe: Die Gesamtqualifikation

Die Gesamtqualifikation besteht aus zwei Bereichen:

den Leistungen in den Fächern der Qualifikationsphase
(Block I)

+

den Leistungen in den Abiturprüfungen
(Block II)

Die Punkte, die in Block I und Block II insgesamt erreicht werden, ergeben das Abiturergebnis

Zulassung zum Abitur

Insgesamt erreichbar: **600 Punkte Block 1**
300 Punkte Block 2

Wer die folgenden Bedingungen in Block I nicht erfüllt:

- Keine Zulassung zur Abiturprüfung und automatisch Wiederholung der Q2, bzw. Eintritt in die Q1 nach den Osterferien!
- Aber nur, wenn die Höchstverweildauer von vier Jahren nicht überschritten werden würde
 - Im anderen Fall muss die gymn. Oberstufe verlassen werden!

Zulassung zum Abitur - Bedingungen

Bedingung 1

Minimal zu erreichen: 200 Punkte in Block I
Das entspricht einem Durchschnitt von 5 Punkten

Bedingung 2

Bei Einbringung von:

35 - 37 Kursen: max. 7 Defizite, davon höchstens 3 Lk-Defizite

38 - 40 Kursen: max. 8 Defizite, davon höchstens 3 Lk-Defizite

Bedingung 3

Kein anzurechnender Kurs darf mit 0 Punkten abgeschlossen worden sein

Bedingung 4

Die *Belegungsbedingungen*, mind. 30 Gks und 8 Lk-Kurse und die *Wochenstundenzahl* (insgesamt 102 – davon 68 in der Q) wurden erfüllt

Wenn es nicht geklappt hat... - Nichtzulassung

Entweder ...

ihr habt die Höchstverweildauer überschritten und müsst das Gymnasium leider verlassen

oder ...

ihr dürft und möchtet auch wiederholen und nehmt deshalb innerhalb von 3 Tagen wieder am Unterricht der Q1 teil

Abschlüsse und Berechtigungen

Nach dem ersten Jahr der Qualifikationsphase...

Die Fachhochschulreife (FHR -schulischer Teil)

Eventuell Erlangung der schulischen Voraussetzungen für den Erwerb der Fachhochschulreife (APO-GOST B §40 a)

Ergänzung durch den Nachweis über ein einjähriges gelenktes Praktikum oder über eine abgeschlossene Berufsausbildung notwendig. Weitere Informationen enthält das „Merkblatt zum Erwerb der Fachhochschulreife“ unter www.schulministerium.nrw.de.

Nach bestandenem Abitur...

Die allgemeine Hochschulreife

Berechtigung zum Studium an allen Universitäten und Fachhochschulen (APO-GOST B §39)

Eventuell ...

Das Latinum

...wird mit dem Abgangszeugnis oder Abschlusszeugnis zuerkannt (APO-GOST B §40 Abs. 1), wenn von der Klasse 6 bis EF einschließlich der Lateinunterricht kontinuierlich besucht wurde und die Note im Abschlussjahr ausreichend ist.

Die Abiturnote

Die Gesamtpunktzahl in **Block I** wird mit der Gesamtpunktzahl in **Block II** addiert.
Anhand der folgenden Tabelle kann die Abitur-Durchschnittsnote ermittelt werden.

Durchschnittsnote	Punkte	Durchschnittsnote	Punkte	Durchschnittsnote	Punkte
1.0	900 - 823	2.0	660 - 643	3.0	480 - 463
1.1	822 - 805	2.1	642 - 625	3.1	462 - 445
1.2	804 - 787	2.2	624 - 607	3.2	444 - 427
1.3	786 - 769	2.3	606 - 589	3.3	426 - 409
1.4	768 - 751	2.4	588 - 571	3.4	408 - 391
1.5	750 - 733	2.5	570 - 553	3.5	390 - 373
1.6	732 - 715	2.6	552 - 535	3.6	372 - 355
1.7	714 - 697	2.7	534 - 517	3.7	354 - 337
1.8	696 - 679	2.8	516 - 499	3.8	336 - 319
1.9	678 - 661	2.9	498 - 481	3.9	318 - 301
				4.0	300

Weitere Informationen

... auf der Internetseite des Schulministeriums

www.schulministerium.nrw.de

... auf der Internetseite des Käthe-Kollwitz-Gymnasiums

www.kkgwess.de

... und selbstverständlich bei allen Beratungslehrkräften (BT) des Oberstufenteams

- Fr. Kissenbeck/ Hr. Steinberg
- Fr. Wurster / Hr. Siegert
- Fr. Imankaaf (Pfeffer)/ und Hr. Stark
- Hr. Zobel (Oberstufenkoordinator)

Ich danke für
Eure Aufmerksamkeit

KÄTHE
KOLLWITZ
GYMNASIUM
STADT WESSELING

