



Der Weg zum Abitur



Herzlich Willkommen
zur Informations-
veranstaltung:

Die gymnasiale Oberstufe am KKG
„Leistungskurswahlen,
Abiturzulassung und
Gesamtqualifikation“

Der Fahrplan bis zu den Sommerferien

- ▶ Heute – zentrale Infoveranstaltung
- ▶ Es folgt - Zentraler Termin zur Beratung mit BT und verbindliche Wahl der LKs und Grundkurse mit dem Programm LuPO
- ▶ Auswertung der Wahlen/ Einrichtung von Kursen/ Blockung von Unterricht
- ▶ Im Einzelfall - Erneute Beratung und Umwahl von Kursen

Beratung bedeutet:

Wir beraten in Hinsicht auf...

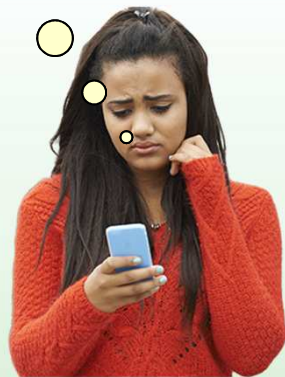
- Pflichtbedingungen erfüllt?
- Richtige Balance zwischen Arbeitsbelastung und Wahlmöglichkeiten in der Q1?
- Wahl im Hinblick auf die Schullaufbahn bis zum Abitur
- Alternativen bei nicht möglichen Wahlen

Fahrplan heute

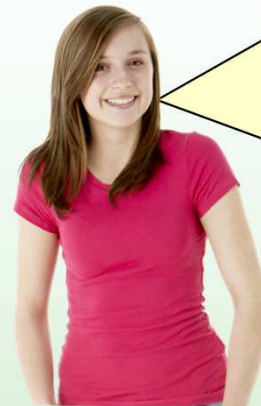
- Qualifikationsphase
- Wahl der Abiturfächer (v.a. Leistungskurse)
- Gesamtqualifikation
- Kurzer Ausblick auf die Abiturprüfungen

Das gilt für uns: die APO-GOST

Apo-
Was?

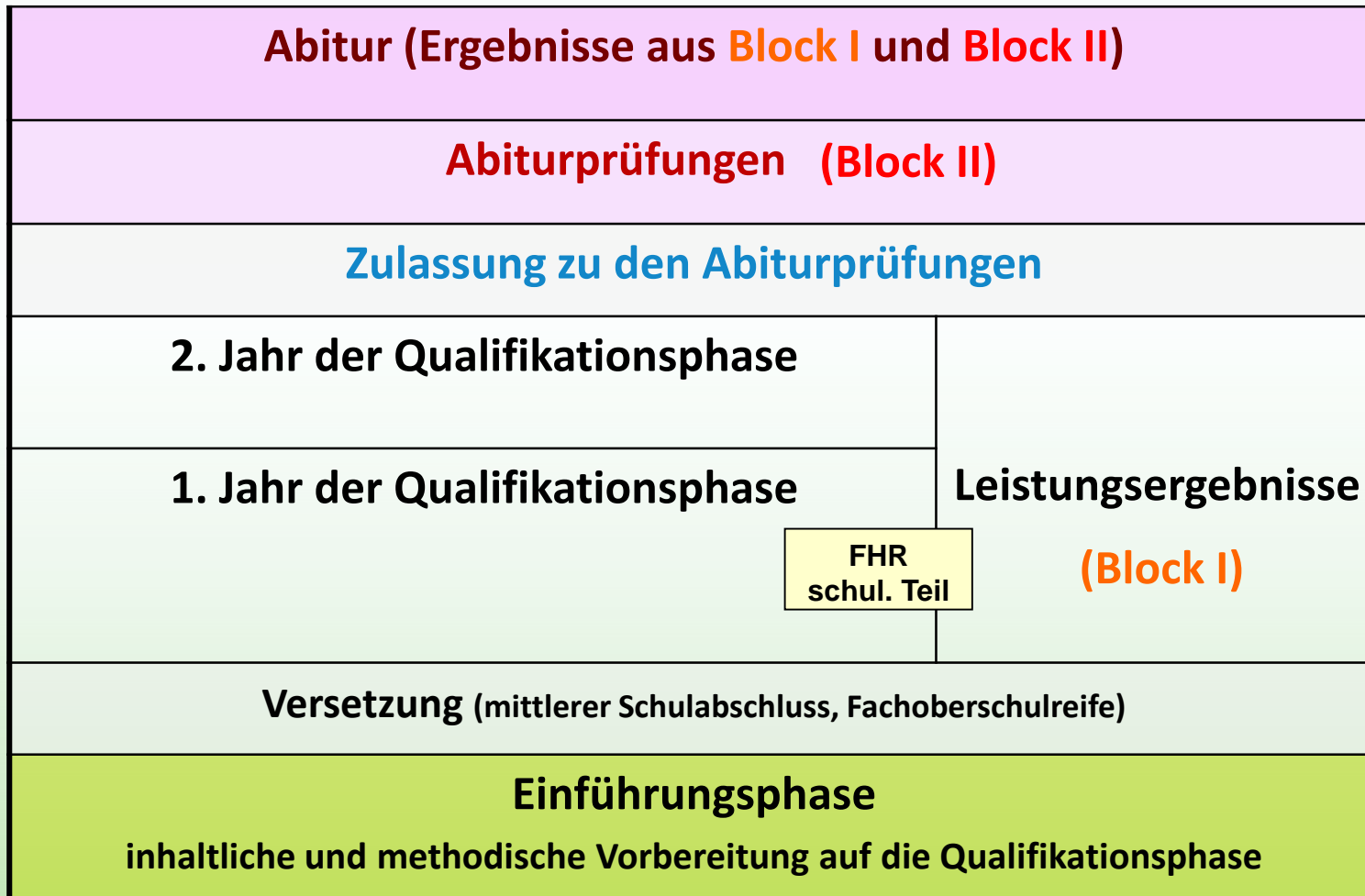


APO-GOST! Das heißt:
**Ausbildungs- und
Prüfungsordnung
gymnasiale Oberstufe!**
Da steht alles drin, was
gilt



6

Struktur der gymnasialen Oberstufe



Abschlüsse und Berechtigungen - EF

Sollte wirklich alles schief gehen

und schaffst die Versetzung nicht, hast du auf jeden Fall den niedrigsten in Deutschland erwerbbaaren Abschluss, **HSA nach Klasse 9** erlangt

Sollte fast alles schief gehen ...

und schaffst die Versetzung nicht, aber deine Noten sind entsprechend, hast du ein dem **Hauptschulabschluss nach Klasse 10 (HSA 10)** gleichwertigen Abschluss am Gymnasium erlangt ...
wenn die Versetzungsanforderungen der Hauptschule sowie die Bedingungen für die Zuerkennung des Hauptschulabschlusses erfüllt sind.

Das Latinum...

wird mit dem Abgangszeugnis oder Abschlusszeugnis zuerkannt, (APO-GOST B § 40 Abs. 1), wenn Du von der Klasse 6 bis EF einschließlich den Lateinunterricht kontinuierlich besucht hast und die Note im Abschlussjahr **ausreichend** ist.

Abschlüsse und Berechtigungen

Mit Versetzung in die Qualifikationsphase nach der EF...

hast du die **Fachoberschulreife (FOR)** erlangt

Sollte die Versetzung nur knapp verfehlt werden, kann der Mittlere Schulabschluss nach Maßgabe der Ausbildungs- und Prüfungsordnung dennoch zuerkannt werden, wenn die Versetzungsanforderungen für die Realschule erfüllt sind.

Nach dem ersten Jahr der Qualifikationsphase...

hast du (in den meisten Fällen) die **Fachhochschulreife (FHR -schulischer Teil)** erlangt

Eventuell Erlangung der schulischen Voraussetzungen für den Erwerb der Fachhochschulreife (APO-GOST B § 40 a)

Ergänzung durch den Nachweis über ein einjähriges gelenktes Praktikum oder über eine abgeschlossene Berufsausbildung notwendig. Weitere Informationen enthält das „Merkblatt zum Erwerb der Fachhochschulreife“ unter www.schulministerium.nrw.de.

Nach bestandenem Abitur...

hast du die **allgemeine Hochschulreife** erlangt

Berechtigung zum Studium an allen Universitäten und Fachhochschulen (APO-GOST B § 39)

Versetzung von der EF in die Q1

- Am Ende der EF findet letztmalig eine Versetzung für alle Schüler der Jahrgangsstufe statt.
- Der Versetzungsentscheidung werden die Leistungen in den neun Pflichtfächern und in einem der Wahlfächer im 2. Halbjahr der EF zugrunde gelegt

Versetzung von der EF in die Q1

| | |
|---|---|
| keine „5“ oder „6“ | versetzt |
| eine „5“, aber nicht in Deutsch, Mathematik oder einer fortgeführten Fremdsprache | versetzt |
| eine „5“ in Deutsch oder Mathematik oder einer fortgeführten Fremdsprache | Versetzung <u>nur</u> bei mindestens einer „3“ in Deutsch oder Mathematik oder einer fortgeführten Fremdsprache |
| in allen anderen Fällen | nicht versetzt |

Nichtversetzte Schülerinnen/Schüler können eine **Nachprüfung** machen, wenn die Verbesserung einer mangelhaften Leistung in **einem Fach** um **eine Notenstufe** genügt, um die Versetzungsbedingungen zu erfüllen.

- Die **Nachprüfung** ist für eine Versetzung in die Qualifikationsphase der GO **nicht möglich**, wenn die Jahrgangsstufe EF bereits **wiederholt** wurde.
- Eine Nachprüfung ist nach einer Wiederholung der Einführungsphase nur dann möglich, wenn damit ein Mittlerer Schulabschluss oder ein dem Hauptschulabschluss nach Klasse 10 gleichwertiger Abschluss erreicht werden kann.

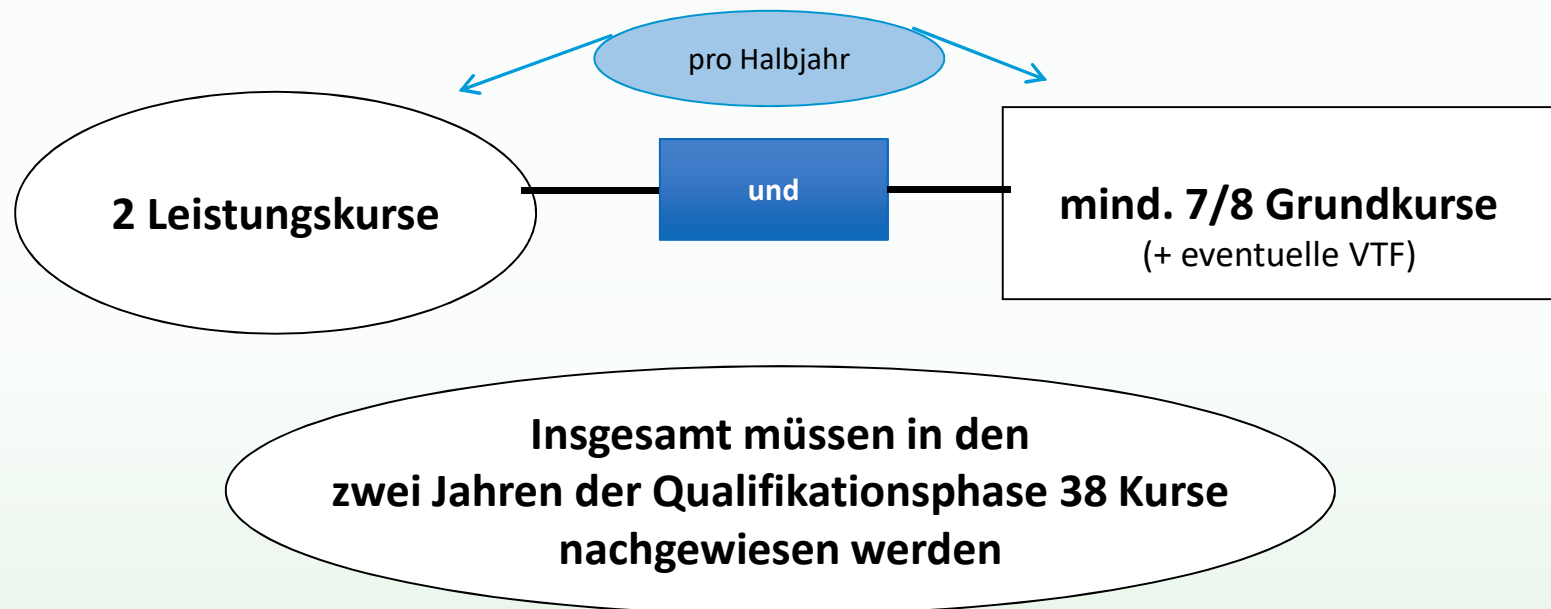
Was ist noch anders in der Qualifikationsphase?

- ▶ In der Qualifikationsphase gibt es **keine Noten** mehr, sondern **Punkte**. Die Anzahl der Punkte der Kursabschlussbewertungen ergeben dann Gesamtleistung (mehr dazu später)
- ▶ In der Q1 muss eine **Facharbeit** geschrieben werden.
- ▶ In den Fremdsprachen ersetzen mündliche Prüfungen in der Q1 teilweise Klausuren.

Die Fächer - Unterteilung in Aufgabenfelder

| | | |
|--------------------------------|--|--|
| Aufgabenfeld I | sprachlich-literarisch- künstlerisch | Deutsch |
| | | Fremdsprachen: E, F, S (L) |
| | | Kunst / Musik / (Literatur) |
| Aufgabenfeld II | Gesellschafts- wissenschaftlich | Geschichte, Sozialwissenschaften, Geographie |
| Aufgabenfeld III | mathematisch- naturwissenschaftlich | Mathematik |
| | | Biologie, Physik, Chemie, |
| Ohne Zuordnung | Religion oder das Ersatzfach Philosophie | |
| | Sport | |
| Vertiefungs- fächer | in Deutsch, Mathematik oder Englisch | |

Die Qualifikationsphase



Leistungskurse werden 5-stündig unterrichtet.
Grundkurse werden 3-stündig unterrichtet.

Ausnahmen:

neu einsetzende Fremdsprache aus der EF:

4-stündig (nur als Grundkurs möglich)

Vertiefungskurse : 2-stündig

Die Pflichtfächer

- Deutsch
- Mathematik
- Eine fortgeführte Fremdsprache
- Musik (oder) Kunst oder Literatur
- Eine Gesellschaftswissenschaft
- Eine Naturwissenschaft
- Religion (oder Philosophie als Ersatzfach)
- Sport
- Schwerpunktfach
(2. Sprache oder 2. Fach aus dem Aufgabenfeld III)

Wie viel Unterricht?

**Die Schüler sollten zwischen 32-36 Wochenstunden wählen.
Pflicht ist die Belegung von 34 Wochenstunden im Mittel**

**→ Anzahl der Pflicht-Wochenstunden
in der gesamten gym. Oberstufe:**

INSGESAMT 102

Achtung - Folgekursprinzip!

In der Qualifikationsphase dürfen nur Kurse gewählt werden, die bereits in der EF belegt wurden.

Deshalb:

Konsequenzen für die gesamte Schullaufbahn bedenken!

Schwerpunkte in der Sek II

Jeder Schüler wählt in der **Qualifikationsphase** einen fachlichen **Schwerpunkt**

Sprachlich

d.h.

Wahl von 2 (max. 3)

Sprachen

(und max. 2 Nat.)

oder

Naturwissenschaftlich

d.h.

Wahl von 2 (max.3)

Naturwissenschaften

(und max. 2 Sprachen)

Klausuren

In der Qualifikationsphase müssen nicht in allen Fächern Klausuren geschrieben werden, aber...

Pflichtklausuren:

- In beiden LKs
- in den 4 gewählten Abiturfächern
+ (wenn nicht schon Abiturfach)
- Deutsch,
- Mathematik,
- eine Fremdsprache, (die neu einsetzende FS auf jeden Fall)
- Im Schwerpunkt

Verweildauer in der Sek II

- Die Mindestverweildauer in der gymnasialen Oberstufe beträgt 3 Jahre.
- Es darf **höchstens ein Jahr** der gymnasialen Oberstufe **wiederholt** werden.
- Wer durch die Abiturprüfung fällt, darf die Q2 wiederholen, auch wenn er schon 4 Jahre die gymnasiale Oberstufe besucht hat.

Abiturfächer – Abiturprüfung (Block II)

- ▶ Alle Schülerinnen und Schüler legen das Abitur in **4 Fächern** ab
- ▶ Das erste und das zweite Abiturfach sind die **Leistungskursfächer**
- ▶ **Drittes und viertes Abiturfach** werden zu Beginn der Q2 verbindlich festgelegt.
- ▶ Im ersten, zweiten und dritten Abiturfach wird eine **schriftliche Prüfung** abgelegt, im vierten Abiturfach wird **mündlich** geprüft.
- ▶ Gibt es Abweichungen (4 Punkte und mehr) zwischen der Vorbenotung und der Abiturklausurnote, finden auch im ersten, zweiten und dritten Abiturfach zusätzliche mündliche Prüfungen statt.

Wahl der vier Abiturfächer (2 LK und 2 GK)

- ▶ **Regel 1** → „2 aus 3“ - Deutsch, Mathematik, Fremdsprache, also entweder
 - Deutsch und eine Fremdsprache oder
 - eine Fremdsprache und Mathematik oder
 - Deutsch und Mathematik

- ▶ **Regel 2** → **Abdeckung aller drei Aufgabenfelder**
(Sprache, Gesellschaftswissenschaft, Naturwissenschaft)
(Kunst oder Musik können das erste Aufgabenfeld alleine nicht abdecken.)

Konsequenzen aus den Bedingungen für die Wahl der Abiturfächer

Folgende Abiturfachkombinationen sind – unabhängig von der Wahl als LK oder GK – ausgeschlossen:

- **zwei Naturwissenschaften**
- **Naturwissenschaft + Sport**
- **Naturwissenschaft + Kunst/Musik**

Folgende Kombinationen bedingen **Mathematik** als Abiturfach:

- die Wahl von **Kunst oder Musik**
- die Wahl von **Sport**
- die Wahl von **zwei Fremdsprachen**
- die Wahl von **zwei Gesellschaftswissenschaften**

Möglichkeiten an unserer Schule

| Schiene A | Schiene B |
|-----------|------------|
| Deutsch | Englisch |
| Englisch | Mathematik |
| Physik | Biologie |
| Chemie | Geschichte |
| Erdkunde | |

Abschluss der Oberstufe: Die Gesamtqualifikation

Diese besteht aus zwei Bereichen:

- ▶ den Leistungen in der Qualifikationsphase
(Block I)
- +
- ▶ den Leistungen in den Abiturprüfungen
(Block II)

Die Punkte, die in Block I und Block II insgesamt erreicht werden, ergeben das **Abiturergebnis**

Zulassung zum Abitur

Insgesamt erreichbar: **900 Punkte**

Wer die folgenden Bedingungen in Block I nicht erfüllt:

- Keine Zulassung zur Abiturprüfung und automatisch Wiederholung der Q2, bzw. Eintritt in die Q1 nach den Osterferien!
 - Aber nur, wenn die Höchstverweildauer von vier Jahren nicht überschritten werden würde
 - Im anderen Fall muss die gymn. Oberstufe verlassen werden!

Zulassung zum Abitur - Bedingungen

Bedingung 1

Minimal zu erreichen: 200 Punkte in Block I

Das entspricht einem Durchschnitt von 5 Punkten

Bedingung 2

Bei Einbringung von:

35 - 37 Kursen: **max. 7 Defizite, davon höchstens 3 Lk-Defizite**

38 - 40 Kursen: **max. 8 Defizite, davon höchstens 3 Lk-Defizite**

Bedingung 3

Kein anzurechnender Kurs darf mit 0 Punkten abgeschlossen worden sein

Bedingung 4

Die *Belegungsbedingungen*, mind. 30 Gks und 8 Lk-Kurse und die *Wochenstundenzahl* (insgesamt 102 – davon 68 in der Q) wurden erfüllt

Abiturfächer – Abiturprüfung (Block II)

- ▶ Alle SchülerInnen legen das Abitur in **4 Fächern** ab
- ▶ Das erste und das zweite Abiturfach sind die **Leistungskursfächer**
- ▶ **Drittes und viertes Abiturfach** wurden zu Beginn der Q2 verbindlich festgelegt.
- ▶ Im ersten, zweiten und dritten Abiturfach wird eine **schriftliche Prüfung** abgelegt, im vierten Abiturfach wird **mündlich** geprüft.
- ▶ Gibt es Abweichungen (4 Punkte und mehr) zwischen der Vorbenotung (Block I) und der Abiturklausurnote, finden auch im ersten, zweiten und dritten Abiturfach zusätzliche mündliche Prüfungen statt.
- ▶ Es können eventuell freiwillige mündl. Prüfungen zur Verbesserung der Abiturnote belegt werden

Die Abiturnote

Die Gesamtpunktzahl in **Block I** wird mit der Gesamtpunktzahl in **Block II** addiert. Anhand der folgenden Tabelle kann die Abitur-Durchschnittsnote ermittelt werden.

| Durchschnittsnote | Punkte | Durchschnittsnote | Punkte | Durchschnittsnote | Punkte |
|-------------------|-----------|-------------------|-----------|-------------------|-----------|
| 1.0 | 900 - 823 | 2.0 | 660 - 643 | 3.0 | 480 - 463 |
| 1.1 | 822 - 805 | 2.1 | 642 - 625 | 3.1 | 462 - 445 |
| 1.2 | 804 - 787 | 2.2 | 624 - 607 | 3.2 | 444 - 427 |
| 1.3 | 786 - 769 | 2.3 | 606 - 589 | 3.3 | 426 - 409 |
| 1.4 | 768 - 751 | 2.4 | 588 - 571 | 3.4 | 408 - 391 |
| 1.5 | 750 - 733 | 2.5 | 570 - 553 | 3.5 | 390 - 373 |
| 1.6 | 732 - 715 | 2.6 | 552 - 535 | 3.6 | 372 - 355 |
| 1.7 | 714 - 697 | 2.7 | 534 - 517 | 3.7 | 354 - 337 |
| 1.8 | 696 - 679 | 2.8 | 516 - 499 | 3.8 | 336 - 319 |
| 1.9 | 678 - 661 | 2.9 | 498 - 481 | 3.9 | 318 - 301 |
| | | | | 4.0 | 300 |

Weitere Informationen

auf der Internetseite des Schulministeriums

www.schulministerium.nrw.de

auf der Internetseite des Käthe-Kollwitz-Gymnasiums

www.kaethe-kollwitz-gymnasium-wesseling.de

.... und selbstverständlich bei allen Lehrerinnen und Lehrern des Oberstufenteams, das sind zurzeit:

- **Hr. Feldhoff** und **Hr. Siegert** (BT)
- **Fr. Müller** und **Hr. Stark** (BT)
- **Fr. Kissenbeck** und **Hr. Steinberg** (BT)
- Herr Zobel (OKO)

Vielen Dank für Eure
Aufmerksamkeit